



Generalitat de Catalunya  
Departament d'Educació  
Institut d'Educació Secundària "Montsià"

Carrer Madrid, 35-49  
43870 Amposta ( Tarragona )  
Telèfon (977) 70 00 43  
Fax (977) 70 17 52  
E-mail: e3006101@xtec.cat  
Web: <http://www.xtec.cat/iesmontsia>



# Projecte d'acció tutorial - IES



<b>Elaborat</b> - Coordinador/a Pedagògic/a		<b>Aprovat</b>	
<b>Revisat</b> - Comissió Coord. Pedagògica		Director	
<b>Data actualització</b>	Març-2009	<b>Data</b>	11-Març-2009



## Índex

<b>1</b>	<b>Marc general del PAT en el centre.</b>	<b>3</b>
<b>2</b>	<b>Objectius i actuacions en relació amb la tutoria individual i de grup.</b>	<b>5</b>
2.1	Objectius respecte a la tutoria individual	5
2.2	Objectius respecte a la tutoria de grup	5
2.3	Blocs temàtics	6
2.3.1	Blocs temàtics a treballar a l'ESO	6
2.3.1.1	Tècniques d'estudi	6
2.3.1.2	Coneixement del centre	6
2.3.1.3	Tècniques de dinàmica de grups	6
2.3.1.4	Els eixos transversals:	6
2.3.1.5	Orientació personal, acadèmica i professional	7
2.3.2	Blocs temàtics a treballar al Batxillerat	7
2.3.3	Actuacions de la tutoria de Cicles Formatius	7
<b>3</b>	<b>Actuacions i formes organitzatives de tot l'equip docent en relació amb el seguiment i l'avaluació dels alumnes.</b>	<b>8</b>
3.1	Estructura organitzativa del PAT	8
3.2	Coordinació entre professors/res d'un mateix grup o un mateix nivell	11
3.3	Coordinació entre professors/res d'una mateixa àrea	11
<b>4</b>	<b>Avaluació de l'acció tutorial per part dels professors, pares i alumnes.</b>	<b>13</b>
4.1	L'avaluació feta pels diferents tutors:	13
4.2	L'avaluació feta pels diferents professors	13
4.3	L'avaluació feta pels propis alumnes	14
4.4	La tutoria vista pels pares dels alumnes	14
<b>5</b>	<b>Avaluació i millora del PAT</b>	<b>15</b>
5.1	Revisions, actualitzacions i millores	15



## 1 Marc general del PAT en el centre.

L'acció tutorial és el conjunt d'accions educatives que contribueixen a desenvolupar i potenciar capacitats bàsiques dels alumnes amb la finalitat d'orientar-los personalment, acadèmicament i professionalment i s'ha de treballar, tant a nivell de grup, com a nivell individual i a cadascun dels àmbits implicats en l'acció educativa del centre ( alumnes, pares i equips de professors ).

L'orientació personal pretén contribuir a la formació integral de l'alumnat, facilitant-li l'autoconeixement en l'àmbit de les aptituds, personalitat i interessos, i col·laborant en el desenvolupament de criteris propis.

L'orientació escolar i acadèmica pretén facilitar a l'alumnat un aprenentatge millor i possibilitar la coordinació i integració dels diferents aspectes que incideixen en el seu procés d'aprenentatge.

L'orientació professional aspira a ajudar a l'alumnat a fer una elecció equilibrada per a estudis futurs.

El nostre Pla va començar adreçant-se als alumnes d'Educació Secundària Obligatòria. Al iniciar el Batxillerat, vam voler que tingués continuïtat i estès interrelacionat. De la mateixa manera també inclou els alumnes de cicles Formatius, especialment en aquells temes que afecten a tot el centre i que ens fan sentir units.

Per portar a terme l'acció tutorial, per cada grup d'alumnes la direcció designa un professor/a tutor/a que imparteixi classe en aquest grup d'alumnes; i vetllarem perquè sigui el mateix al llarg de l'etapa.

Les funcions dels tutors/res són coordinades pels responsables de cada nivell educatiu: ESO, Batx, CF, en les reunions de tutors/res o en les reunions d'equips docents, RED . En última instància, la coordinadora pedagògica establirà les línies comuns.

Els tutors/res de cada grup d'alumnes ESO tenen en el seu horari lectiu dues hores setmanals de tutoria, una amb el grup d'alumnes (tutoria grupal i una altra d'atenció individual). Per tant, l'acció tutorial, a més de coordinació entre els professors, i amb la família de cada alumne, comporta també la relació amb cada alumne concret (tutoria individual), i la relació amb el grup sencer (tutoria de grup, que té la seva principal manifestació en l'execució de la matèria de tutoria).

Els tutors/es del batxillerat tenen una hora, en el seu horari lectiu, de tutoria. Aquesta tutoria és compartida amb el cap d'estudis adjunt qui porta la part d'orientació



acadèmica i professional. El tutor es corresponsabilitza de la part personal i de relació amb les famílies.

Els tutors de cicles formatius no tenen cap hora designada al seu horari, però l'acció tutorial es realitza de forma compartida, tant en hores de la seva assignatura com en hores de reunions de coordinació tant amb la Cap d'estudis de FP com amb la coordinadora de FP.

La tutoria queda estretament lligada a l'orientació de l'alumne en les seves tres vessants: orientació personal, acadèmica i professional, i no com un apartat amb una incidència perifèrica en els processos d'aprenentatge; per això, és necessari lligar la tutoria al Projecte Curricular del Centre. Des de totes les àrees, i en concret a les RED, es porta a terme aquesta acció.

Alguns aspectes a tractar en les sessions de tutoria amb el grup d'alumnes han de tenir continuïtat en el treball de les àrees específiques del currículum. El tractament de diferents temes educatius que, pel seu contingut, no es consideren àrees d'aprenentatge però que són tractats en les àrees curriculars d'una manera transversal, són treballats amb més incidència a les sessions de tutoria des d'una vessant informativa, però també reflexiva i d'implicació i col·laboració. En les reunions d'equips docents realitzades periòdicament es realitza l'oportuna coordinació.



## 2 Objectius i actuacions en relació amb la tutoria individual i de grup.

Per tal de desenvolupar el nostre PAT partim de les funcions i orientacions per a la planificació i l'organització dels plans d'acció tutorial del 5/5/89 que es relacionen en la resolució del 14 de juny de 1995 on es donen instruccions per a l'organització i funcionament dels centres públics d'Ensenyament Secundari a Catalunya, amb les seves posteriors edicions com també contemplant el nostre Reglament de Règim Intern.

### 2.1 Objectius respecte a la tutoria individual

En relació a la tutoria individual correspon al/la tutor/a, amb col·laboració amb els altres professors les funcions següents:

1. Informar els alumnes, especialment de primer curs de qualsevol nivell, sobre el funcionament del centre i de la nova etapa educativa, i mantenir-los informats durant tot el curs.
2. Conèixer la situació de cada alumne amb la finalitat de facilitar el procés d'aprenentatge i el seu desenvolupament personal.
3. Fer un seguiment individualitzat de l'alumne utilitzant els diversos procediments habituals.
4. Ajudar i orientar als alumnes en la planificació i realització de les seves tasques escolars.
5. Orientar els alumnes en l'elecció d'estudis i professions, d'acord amb els seus interessos i capacitats .
6. Ajudar a trobar solucions positives quan hi hagi situacions de conflicte.
7. Propiciar l'autoestima dels alumnes i destacar els aspectes positius de la seva persona per millorar la seva capacitat de relació i el seu rendiment.
8. Col·laborar amb els pares en el procés educatiu i informar-los de l'aprofitament acadèmic de l'alumne.
9. Rebre a l'alumne i els seus pares d'acord amb l'horari de treball, sense perjudici d'adaptar aquest horari als casos en que sigui aconsellable.

### 2.2 Objectius respecte a la tutoria de grup

En relació a la tutoria de grup correspon al/la tutor/a, amb col·laboració amb els altres professors:

1. Portar a terme les actuacions tutorials programades amb tot el grup,.
2. Avaluar les sessions grupals per a millorar.
3. Informar sobre temes d'interès.



4. Resoldre qüestions immediates que es donin en la relació amb el grup.
5. Fomentar en l'alumne unes actituds, valors i normes que el formin com a persona responsable, participativa i solidària amb la societat.
6. Presidir les sessions de la junta d'avaluació.
7. Fer constar en acta els acords presos a les sessions de la junta d'avaluació de grup.
8. Vetllar pel bon funcionament del grup d'acord amb les normes del règim intern del centre.
9. Potenciar la coordinació entre els diferents professors d'un mateix grup.
10. Assistir, rebre i transmetre la informació necessària en les reunions de professors del grup-classe.
11. Coordinar la realització de les activitats de grup fora de l'aula.
12. Vetllar pel control d'assistència dels alumnes del grup, sense perjudici del règim intern del centre.
13. Impulsar i, si s'escau, convocar per delegació del director les reunions de professors i pares de grup i assegurar que aquests estan suficientment informats sobre el funcionament del centre i sobre el grup en concret.
14. Mantenir informats els pares sobre les activitats i el progrés del grup, afavorint un clima de diàleg i mútua col·laboració.

### 2.3 Blocs temàtics

El fet de tenir tres nivells ben diferenciats al centre, ESO, Batxillerat i Cicles Formatius, però a la vegada, de formar part del mateix projecte educatiu, implica que hi ha temes, sessions i actuacions conjuntes per a tots tres nivells, encara que enfocats d'una manera diferent degut a l'edat: orientació personal, acadèmica i professional, treball d'eixos transversals, informacions sobre el funcionament del centre, la participació, etc.

#### 2.3.1 Blocs temàtics a treballar a l'ESO.

Continguts i objectius queden englobats en els següents blocs:

2.3.1.1 Tècniques d'estudi.

2.3.1.2 Coneixement del centre.

2.3.1.3 Tècniques de dinàmica de grups.

2.3.1.4 Els eixos transversals:

- Educació per la salut
- Educació per la Pau, Solidaritat i Cooperació.
- Educació per al Consum.
- Educació pel Medi Ambient
- Educació en les Tradicions i Festes
- Educació sexual
- Educació per la igualtat i la no discriminació.



### 2.3.1.5 Orientació personal, acadèmica i professional.

- una d'interna
- una d'externa :
  - Realitat personal i acadèmica
  - Realitat del Sistema Educatiu
  - Realitat laboral. El món del treball
  - La presa de decisions.

### 2.3.2 Blocs temàtics a treballar al Batxillerat.

Tots els continguts i objectius queden englobats amb els següents blocs temàtics:

- Orientació vocacional.
  - Orientació acadèmica.
  - Universitària.
  - Cicles Formatius de Grau Superior.
  - Ensenyaments artístics.
  - Treball de Recerca.
- Orientació Laboral.
  - Estada a l'empresa.
  - Currículums, tipus de contractes laborals, etc.
- Seguiment acadèmic de l'alumnat.
  - Solució de conflictes.
  - Informació sobre el funcionament del centre
  - Eixos transversals

### 2.3.3 Actuacions de la tutoria de Cicles Formatius

- Orientació per a la continuïtat d'estudis i/o professions.
- Informació sobre el funcionament del centre.
- Eixos transversals
- Seguiment del procés d'aprenentatge i anàlisi de la seva evolució.
- Control del número de convocatòries utilitzades per cada matèria.
- Entrevistes amb els alumnes que presentin problemes de conductes contràries a la convivència per tal de buscar solucions.



### 3 Actuacions i formes organitzatives de tot l'equip docent en relació amb el seguiment i l'avaluació dels alumnes.

#### 3.1 Estructura organitzativa del PAT.

Per dur a terme l'acció tutorial el centre compta amb una estructura organitzativa molt compartida.

La coordinadora pedagògica, juntament amb el Cap d' Estudis adjunt i la Cap d'estudis de FP, elaboren el document unificador, que conformaria l'esquelet de cada un dels Projectes d'Acció Tutorial (ESO, Batx i CF). Per portar el Projecte d'Acció Tutorial a la pràctica la Coordinadora Pedagògica coordina la reunió de la comissió pedagògica on s'estableixen els trets que marcaran el PAT. Hi participen la Coordinadora d'ESO, la Mestra Terapeuta, la Psicopedagoga del centre i també amb l'assessorament de l'EAP.

#### \*Estructura organitzativa comissió coordinació pedagògica



A nivell de l'ESO, per dur a terme l'acció tutorial el centre compta amb una estructura organitzativa que inclou a tot el professorat, ja que aquesta és exercida de forma compartida.



El centre compta amb la Coordinadora Pedagògica, que amb la col·laboració de la psicopedagoga de l'EAP i la del nostre centre, planifiquen, organitzen i elaboren els documents que posteriorment es porten a la pràctica.

Ara, també l'Equip de Coordinació Pedagògica de la ESO, format per la Coordinadora Pedagògica, la Coordinadora d'ESO, la Mestre Terapeuta, la Psicopedagoga de l'EAP, la Psicopedagoga del centre es reuneixen un cop a la setmana per coordinar i revisar, entre altres aspectes el conjunt d'actuacions i mesures referents al PAT.

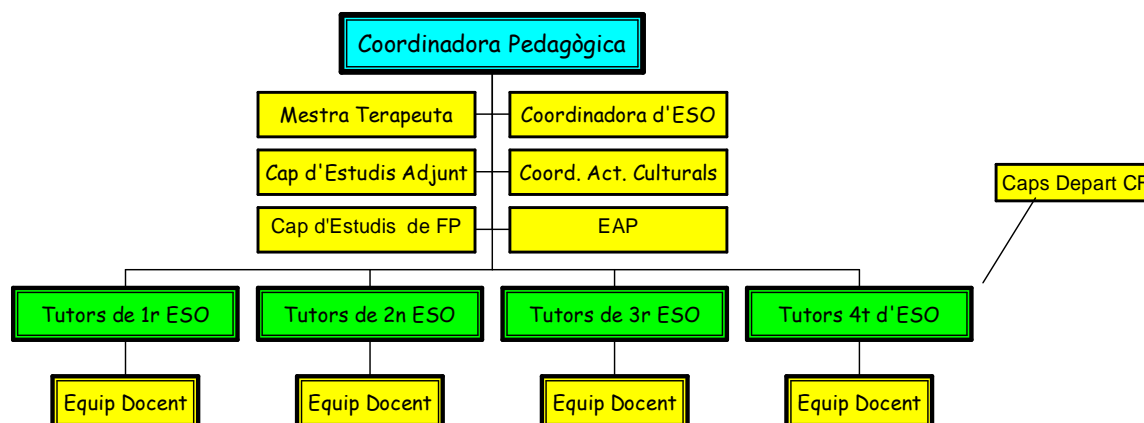
Per portar el Projecte d'Acció Tutorial a la pràctica la Coordinadora Pedagògica coordina les reunions de tutors donant-los suport, informació i formació, i a la resta de professors.

En les reunions de Tutors, es proposen temes i actuacions amb determinats alumnes; en definitiva, s'implica en el projecte d'acció tutorial, coordinats per la coordinadora pedagògica.

Els tutors de cadascun dels nivells són els que reben i posen en pràctica els temes planificats per la Coordinadora Pedagògica, però també fan les modificacions i inclusions adients, aportant tot allò que creuen convenient per als seus tutorandos. En definitiva, el PAT és dinàmic i flexible permetent les variacions necessàries en cada grup i situació.

Cal fer notar l'estreta relació amb el Coordinador d'activitats culturals, com la necessària relació i coordinació amb el Cap d'estudis adjunt - encarregat del batxillerat-, la Cap d'estudis de FP, el Coordinador de FP i els Caps de cada un dels Cicles Formatius que oferta el centre.

## Estructura organitzativa d'ESO





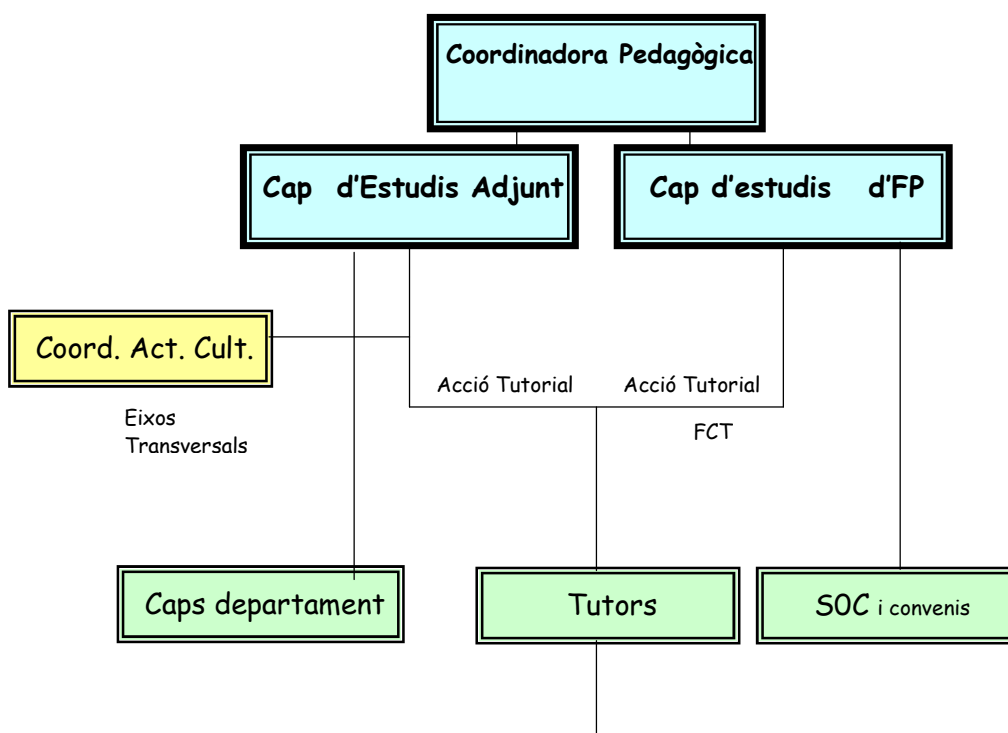
La tutorització de l'alumnat de Batxillerat i per tant l'aplicació del PAT del centre implica a tot el professorat que imparteix classes al cicle, però és competència principalment dels tutors/es del grup i del Cap d'Estudis Adjunt.

Els /les alumnes tenen 1 hora de tutoria durant tot el curs i dins del seu horari lectiu tant a 1r curs com a 2n. El/a tutor/a o el Cap d'estudis Adjunt atenen l'alumnat en aquesta hora segons el tema programat a la sessió.

A nivell de Cicles formatius el centre compta amb una estructura organitzativa que inclou a tots els tutors de cicles, ja que aquesta és exercida de forma compartida.

El centre compta amb la coordinadora d'FP que instrueix als tutors/res amb la planificació i desenvolupament de la Formació en Centres de Treball dels alumnes.

La cap d'estudis de Formació Professional és la encarregada d'aconseguir el màxim de coherència i organització entre el professorat que intervé en un mateix grup, facilitant la trobada de l'equip de professors del grup-classe, potenciant l'intercanvi d'informació i establint plans d'actuació conjunta.





Tutor presideix la  
reunió d'equips docents

Equips docents

### **3.2 Coordinació entre professors/res d'un mateix grup o un mateix nivell ( Equip Docent ).**

Es fan reunions d'equips docents (RED) d'un mateix nivell, és el que anomenen coordinació horitzontal. A aquestes reunions hi assistiran tots els professors de les matèries comuns, i els corresponents tutors. A les RED i especialment a les Reunions de Tutors es treballa la programació de tasques pedagògiques, així com la programació de les activitats a dur a terme en les sessions de tutoria (ESO i batxillerat), es fa el seguiment d'aquestes activitats, es revisa la coherència de la seva aplicació i s'avaluen les tasques realitzades.

### **3.3 Coordinació entre professors/res d'una mateixa àrea. ( Seminari o departament )**

Els equips de professors d'àrea o departament es reuneixen dues hores mensuals per tal de coordinar els aspectes comuns a una determinada àrea; entre ells, aquells que puguin afectar a l'acció tutorial.

Aquesta coordinació és primordial a l'inici de curs, sobretot quan el grup canvia de cicle i per tant, de tutor i d'Equip Docent. Per això fem, previ a l'inici de curs, una sessió de traspàs de tota la informació necessària; tant entre tutors com entre el professorat d'una mateixa àrea.

L'existència del tractament de la diversitat, amb mesures com agrupaments flexibles, desdoblaments, atencions individualitzades, implica una forta coordinació entre el professorat de la mateixa àrea. També els professors de matèries optatives cal que es coordinen amb els professors de la matèria comú de la seva mateixa àrea.





## 4 Avaluació de l'acció tutorial per part dels professors, pares i alumnes.

Per aconseguir que tots ens sentim corresponsables i per facilitar i organitzar la tasca tutorial comptem amb un programa d'actuacions per al conjunt de les persones implicades en l'acció tutorial.

Entenem que l'avaluació forma part de tot projecte de treball, doncs solament avaluant podrem adequar els continguts i objectius proposats, i les nostres pròpies actuacions.

El Pla d'acció Tutorial del nostre centre és sempre avaluat, així podem estar segurs que estem treballant en el camí que ens hem proposat, al mateix temps que convertim el PAT en quelcom flexible i modificable en funció de les necessitats que van sorgint.

Aquesta avaluació és feta per totes les parts implicades en el PAT, és a dir:

- Tutors . Professors. Alumnes. Pares

### 4.1 L' avaluació feta pels diferents tutors:

Cada tutor dins de la seva tutoria ha d'efectuar una avaluació de la seva funció com a tutor, de la marxa de les sessions de tutoria, així com de la participació de l'alumnat en aquestes sessions.

Els tutors hauran de valorar :

- En quina mesura s'han aconseguit els objectius proposats
- Quines activitats cal modificar en funció dels resultats obtinguts
- Quins temes caldria considerar en les sessions de tutoria en funció dels conflictes o necessitats que vagin sorgint
- Quina és la disposició de l'alumnat en relació a la matèria de tutoria, si hi ha participació o no en les activitats, si les consideren una imposició o bé els hi resulten útils.

### 4.2 L'avaluació feta pels diferents professors

El seguiment i avaluació periòdica de l'assoliment dels objectius de programació fixats es farà en les reunions de tutors, que ho tindran fixat a l'ordre del dia.



En les reunions de tutors es discutiran assumptes relacionats amb l'acció tutorial, l'adequació dels temes en funció de les necessitats que vagin sorgint, així com la programació de les sessions a desenvolupar amb el grup d'alumnes el trimestre següent.

**Els professors hauran de valorar :**

- De quina manera s'incideix en les diferents matèries en els procediments referents als hàbits d'estudi i de treball que s'ha consensuat treballar al llarg del trimestre.
- Com treballem o incidim des de les diferents àrees en aquells temes d'eixos transversals, de coneixement del centre, d'orientació o de dinàmica de grups que afecten a tots.

Volem aconseguir la implicació de tot el professorat en la consecució dels objectius de programació, avaluacions i activitats fora de l'aula.

#### **4.3 L'avaluació feta pels propis alumnes**

Considerem convenient que l'alumne sàpiga què es treballarà a les sessions de tutoria, així com que intervingui en la planificació de properes sessions de grup. Qüestionaris, enquestes, graelles, tests, recull d'observacions, assemblees o debats ens poden ajudar a conèixer l'opinió que els nostres alumnes tenen sobre la tutoria, així com fins a quin punt s'ha respost als objectius planificats, al mateix temps que ens ajuden a treballar aspectes importants sobre la dinàmica de grups.

En la matèria de tutoria estan previstes una sèrie d'activitats per tal què el propi alumne pugui avaluar el seu propi procés d'aprenentatge, mitjançant aquestes activitats.

#### **4.4 La tutoria vista pels pares dels alumnes.**

Dins de la concepció d'una escola oberta, i receptivaensem que els pares també tenen alguna cosa a dir respecte al PAT. Caldria que fossin coneixedors del què pretenem amb el desenvolupament de l'acció tutorial i que, de tant en tant se'ls preguntés sobre suggeriments, temes d'interès a tractar o bé qüestions que els preocupen dels seus fills, així com que ajudessin a avaluar el nostre Pla d'acció Tutorial.

Aquest seguiment i posterior avaluació es portarà a terme en la reunió grupal d'inici de curs i en les entrevistes amb els tutors de llurs fills.

Un aspecte molt important a treballar conjuntament amb els pares és el d'orientació tant personal, com acadèmica o professional; la qual cosa queda palesa tant a 1r d'ESO amb l'acollida, com amb les xerrades i entrevistes a 4t d'ESO.



## 5 Avaluació i millora del PAT

L'avaluació té per finalitat mesurar el grau d'assoliment dels objectius proposats i així mateix, concretar les mesures de correcció o millora adients.

Permet també saber el grau de satisfacció dels membres de la comunitat educativa (alumnat i famílies, professorat, personal no docent, Departament d'Ensenyament, Institucions, empreses, entorn social, etc. ).

La vigència inicial del present Projecte d'acció tutorial serà de 2 cursos complets a partir de la data d'aprovació.

Si per raons extraordinàries, de desajust a la realitat de l'Institut o de contraposició a la Normativa aplicable al funcionament dels centres docents públics, o d'altres, fessin aconsellable una modificació, aquesta haurà de ser iniciada d'ofici a instància del/la Coordinador/a Pedagògic Pedagògica.

### 5.1 Revisions, actualitzacions i millores

Realitzat per:	Responsable:	Realització
Coordinador/a Pedagògic/a Cap d'estudis adjunt Cap d'estudis de FP	Coordinador/a Pedagògic/a	Núm. <b>1</b>
Parts realitzades		Data
Tot el PAT- IES		04-05-2004
Realitzat per:	Responsable:	Realització
Coordinador/a Pedagògic/a Cap d'estudis adjunt Cap d'estudis de FP	Coordinador/a Pedagògic/a	Núm. <b>2</b>
Parts realitzades		Data
Apartats 1, 3, 4		11-03-09