

newsartesvisuales.com

Boletines de diseño del Instituto de Artes Visuales.

Fundamentos del diseño 11

Bienvenido a la nueva edición de los boletines del Instituto de Artes Visuales.

Usted recibe este boletín de información porque ha suscrito esta cuenta de correo. Si desea dejar de recibirlo, sólo tiene que seguir las instrucciones abajo especificadas.

EN ESTE NUMERO | Conceptos de tipografía |

- ▶ [Conceptos de tipografía.](#)
- ▶ [Grosos y anchos.](#)
- ▶ [Cuadrícula tipográfica.](#)

▶ Conceptos de tipografía.

Antes de los años 80, un diseñador gráfico trabajaba con un "cajista", profesional que se dedicaba especialmente a componer los caracteres. Actualmente los diseñadores tienen distintos papeles, entre otros el de diseñador y el de tipógrafo.

Las transformaciones de la tecnología tipográfica han producido cambios en el aspecto de los caracteres. En 1960, con el desarrollo del fototipo, se comenzó a poder permitir que los caracteres se toquen y se solapen. La utilización de los ordenadores ha tenido una gran repercusión con respecto a los caracteres, ya que la letra digital permite una gran flexibilidad.

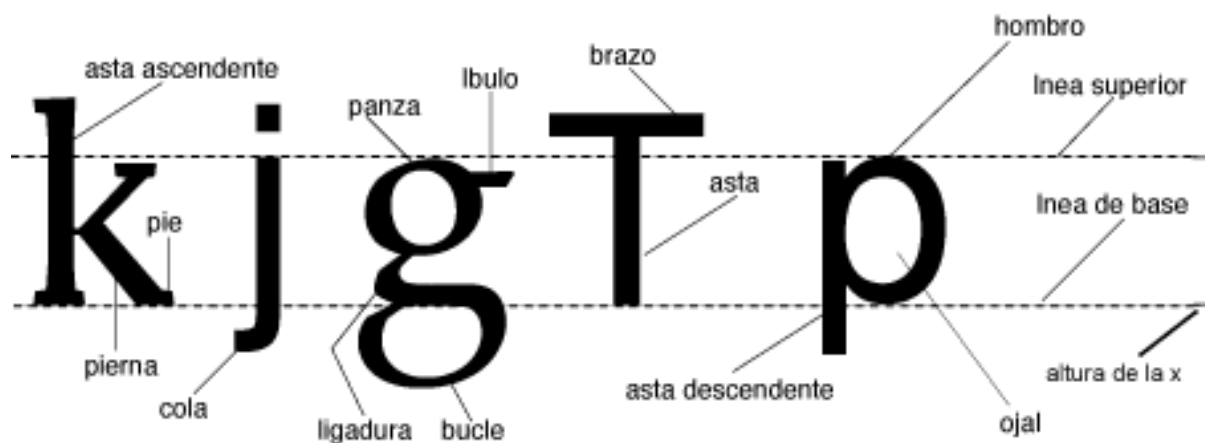
El diseñador debe tener siempre presente al trabajar con tipografía que una publicación bien diseñada es una comunidad de tipos en la que todos los miembros trabajan conjuntamente para un propósito común: ayudar al lector a navegar correctamente por la información. Además de esto debemos tener en cuenta que el uso de la tipografía imprime carácter y expresividad, redundando en las significaciones de lo que se quiere transmitir.

¿Qué entendemos por tipografía y fuente o familia? Se denomina **tipografía** al estudio y clasificación de las diferentes familias o tipos de letras, así como el diseño de caracteres unificados por propiedades visuales uniformes, mientras que **la fuente** es el juego completo de caracteres en cualquier diseño, cuerpo o estilo. Estos caracteres incluyen letras en caja baja y alta, numerales, versalitas, fracciones, ligaduras (dos o más caracteres unidos entre sí formando una sola unidad), puntuación, signos matemáticos, acentos, símbolos monetarios...

Al igual que el resto de los elementos que utilizamos en la composición de nuestro diseño, el conocimiento de los tipos de letras y sus características es necesario para una

utilización correcta. Las técnicas destinadas al tratamiento tipográfico y a medir los diferentes textos, es conocida como tipometría.

Los tipos constan de unas partes que se denominan como: brazos, piernas, ojos, columnas, colas... Estas son las partes que se han utilizado de forma tradicional para la construcción de las diferentes letras. La estructura de las letras permanece constante sin tener en cuenta la tipografía, así una B mayúscula consta de un brazo vertical y dos curvos.



Evidentemente, dependiendo del tipo nos encontraremos con aspectos muy diferentes de las letras. Una familia tipográfica es un grupo de tipografías que tienen unas características similares. Los miembros de una familia tienen algunos rasgos similares y otros que les son propios.

abcdefghijklmnopqrstuvwxyz
 ABCDEFGHIJKLMNOPQRSTUVWXYZ&
 1234567890 (,.;:'''-_#S[]`!%/=+<>`¢
 \|jL>—»|fY~•□·^z»|S¶~@“/~f]‰°~¹



► Grosos y anchos.

Las tipografías de cada familia tienen distintos grosores y anchos. Algunas familias están formadas por muchos miembros y otras no. Por ejemplo la "Stone" incluye las dos variantes de con y sin serif. Dentro de una misma familia tipográfica hay ciertos caracteres que la diferencian entre sí, como son:

- **1. Anchura del trazo:** Según la anchura del trazo pueden clasificarse en extrafina, fina redonda, negra o supernegra (de menor a mayor).
- **2. Proporción entre ejes vertical y horizontal:** se clasifican en redonda (cuando son iguales), estrecha (cuando el horizontal es menor que el vertical) y expandida (cuando el horizontal es mayor).
- **3. Inclinación del eje vertical:** son las llamadas itálicas o cursivas. Generalmente esta inclinación es de 15 grados.

- **4. Cuerpo:** Es el tamaño de la letra, se mide en puntos tipográficos.



Actualmente resulta muy complicado realizar una clasificación de tipos, ya que existe una gran variedad y mezcla de estilos. Podemos hacer una clasificación histórica de los mismos que podría ser: Gótico; Romano (tradicional, de transición, moderno, del siglo XX); slab serif (o egipcio); sin serif o lineal y, por último de trazo.

También podemos hacer una clasificación más genérica en cuanto a clasificar los tipos de letras en dos grandes familias por medio de una característica de estas, la "serifa", o remate que poseen algunas letras en sus terminaciones y que tradicionalmente se le ha visto como cualidad facilitar la lectura o sin "serifa". Sin embargo, posteriormente se ha comprobado en investigaciones en cuanto a legibilidad, que existe poca diferencia entre ellas. El "set" o espaciado entre letras, tiene mayor importancia en el aspecto de facilitar la lectura.

Una clasificación histórica puede ser:

- **1 Gótico:** Fue el primer carácter de imprenta usado en Europa. Es un tipo de letra que imita la escritura a mano que llevaban a cabo los monjes con un plumín ancho. Varía desde la más antigua, de ojo pequeño, hasta las influenciadas por el estilo renacentista, de ojo más ancho y más legible.
- **2 Romana (o con serif):** Se distinguen cuatro tipos:
 - A. Son los primeros tipos romanos basado en la columna de Trajano. El palo de la letra está adornado con una base con serif que surge de las letras talladas en piedra (Bembo, Platin).
 - B. De transición: Se denominan así a los que se producen en el siglo XVIII. Las mejores calidades del papel y de impresión posibilitan una variación en su grosor y se hacen más finos (Garamond y Baskerville).
 - C. Modernos: Se caracterizan por tener los serif horizontales y delgados (Bodoni).
 - D. Del siglo XX: Mejoran su legibilidad. Se diseñan tipos de letra derivados del romano, con el ojo de mayor tamaño (Times New Roman). Por lo tanto, algunas de estas letras de estilo romano son: TIMES, BODONI, GARAMOND, BEMBO, BASKERVILLE, BODONI o CENTURY EXPANDED. Además de que existan muchas otras, hay diferentes estilos dentro de cada una, como por ejemplo, Garamond Italic, Garamond Semibold...
- **3 Egipcio:** Se deriva del romano. Tienen astas iguales y más anchas y el remate rectangular (Rockwell, Clarendon).
- **4 Palo seco (o sin serif):** Algunas de estas letras son: HELVETICA, GILL SANS, FRANKLIN GOTHIC, FRUTIGER o FUTURA, UNIVERS. Al igual que el primer grupo, existen muchas más y hay diferentes estilos dentro de cada una, como por

- ejemplo, Gill Sans Bold, Gill Sans Bold Italic...
- **5 Otros:** Algunos tipos más modernos y con amplias variaciones se escapan de la clasificación anterior creando nuevas familias como, la "caligráfica" que imita la escritura manual, la "mecano" letras densas y pesadas o la ornamental cargada de trazos y adornos.

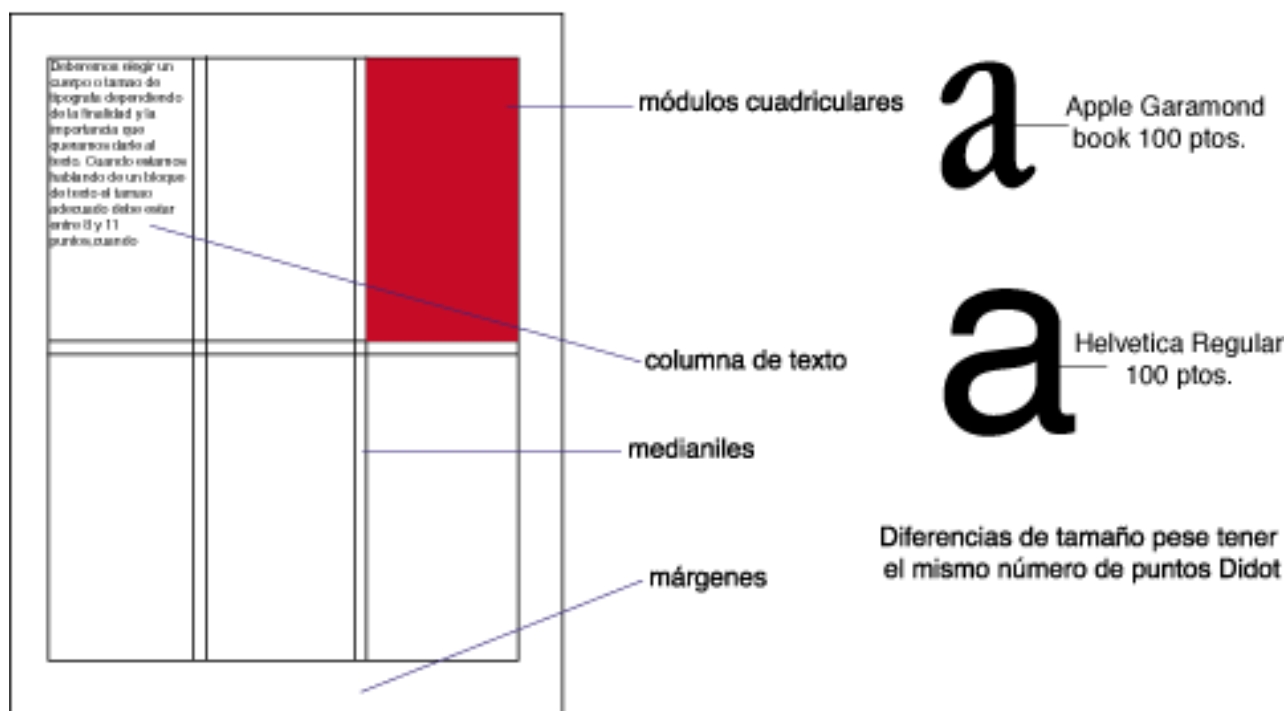


▶ Cuadrícula tipográfica.

Las dos unidades de medidas básicas en tipografía son la pica y el punto (medida inventada por Didot). Seis picas o 72 puntos equivalen aproximadamente a una pulgada; doce puntos equivalen, a su vez, a una pica.

Los puntos se utilizan para especificar el cuerpo de un tipo, formado por la altura de las mayúsculas más un pequeño espacio por encima y por debajo de las letras. Tipos del mismo cuerpo pueden parecer que sean de distinta medida según la altura de la x. Aún teniendo el mismo cuerpo, una letra con la altura de la x grande parece mayor que otra con la x pequeña. Asimismo, los puntos también se utilizan para medir la distancia entre las líneas.

Las picas, sin embargo, se usan para medir la longitud de las líneas. La unidad, una medida relativa que se determina dividiendo la eme (que equivale a un cuadrado del cuerpo de la letra), se utiliza para reducir o aumentar el set, proceso denominado "tracking". El ajuste del espacio entre dos letras para crear consistencia entre las palabras se llama "kerning". Estos dos conceptos los veremos más adelante.



La cuadrícula tipográfica, sirve para organizar los elementos tipográficos y pictóricos de una página y unificar todas las partes del diseño. La complejidad y la configuración de las cuadrículas depende de la naturaleza de la información que se debe incorporar y de las


propiedades físicas de los elementos tipográficos. Las cuadrículas tipográficas estándar poseen líneas de contorno, módulos cuadrículados, columnas de texto, medianiles (espacio en blanco entre dos columnas de texto) y márgenes.

El principio básico que deberemos tener en cuenta cuando comenzamos con el diseño de una retícula es comenzar a trabajar con los elementos más pequeños y a partir de ahí hacer una progresión ascendente y congruente. Así deberemos establecerlo a partir del interlineado (o espacio entre líneas = suma entre el cuerpo y la interlínea) del tipo más pequeño que utilicemos en nuestro diseño.

Nota: estos conceptos se verán más ampliamente en los temas de diseño editorial.



* Información de suscripción y contacto.

Si desea ponerse en contacto con la edición de esta newsletters, envíenos un e-mail: 

Suscribirse: envía un mensaje en blanco a mailto: suscribe@artesvisuales.com .

Borrarse: para borrarse enviar un email en blanco a mailto: cancela@artesvisuales.com Prohibida la reproducción total o parcial de este material sin previa autorización escrita.

Si este boletín le ha llegado por accidente o usted ya se borró anteriormente perdone las molestias y envíe de nuevo un email en blanco a la anterior dirección para quedar definitivamente borrado.

| Instituto **Artes Visuales** | Veracruz 4 | 11402 Jerez | **902 23 30 20** |
| isabel@artesvisuales.com | webmaster@artesvisuales.com | www.artesvisuales.com |
| Boletín gratuito sobre Diseño, Multimedia e Internet suscribe@artesvisuales.com |
| Centro de Formación Apple | Macromedia Authorized Training Program |
| ©1999-2002. D.R. Derechos Reservados. IAV |